



# Boletín Estadístico

AVANCES DE LA EDUCACIÓN REGULAR EN BOLIVIA (2010-2012)



**ESTADO PLURINACIONAL DE BOLIVIA  
MINISTERIO DE EDUCACIÓN  
DIRECCIÓN GENERAL DE PLANIFICACIÓN**

**Ministro de Educación**

Roberto Aguilar Gómez

**Viceministro de Educación Regular**

Juan José Quiroz Fernández

**Viceministro de Educación Alternativa y Especial**

Noel Aguirre Ledezma

**Viceministro de Educación Superior de Formación Profesional**

Jiovanny Samanamud Ávila

**Viceministro de Ciencia y Tecnología**

Pedro Crespo Alvizuri

**Directora General de Planificación**

Susana Postigo de Spada

**Elaboración:**

Equipo de Investigación Sectorial, Indicadores y Análisis **Educativo**

Paul Arce Alvarez

Carla Camacho Joffre

Juan Collque Arrieta

Luis Flores Rivero

Marisol Paredes Alarcón

**Fotografías:**

Unidad de Comunicación, Ministerio de Educación

**Edición, corrección de estilo, diseño gráfico y producción editorial:**

Carmina Salazar R./Comunicación Conceptual

**Publicación elaborada con el apoyo de:**

UNESCO

DEPÓSITO LEGAL: XXXXXXX P.O.

La Paz, Bolivia, Marzo de 2014

# Presentación

*El presente número inaugura la serie del Boletín Estadístico del Ministerio de Educación, que pretende poner al alcance de la población la información relacionada con el proceso de implementación de la Revolución Educativa, puesta en marcha desde la promulgación de la Ley N° 70 (Avelino Siñani - Elizardo Pérez) el 2010.*

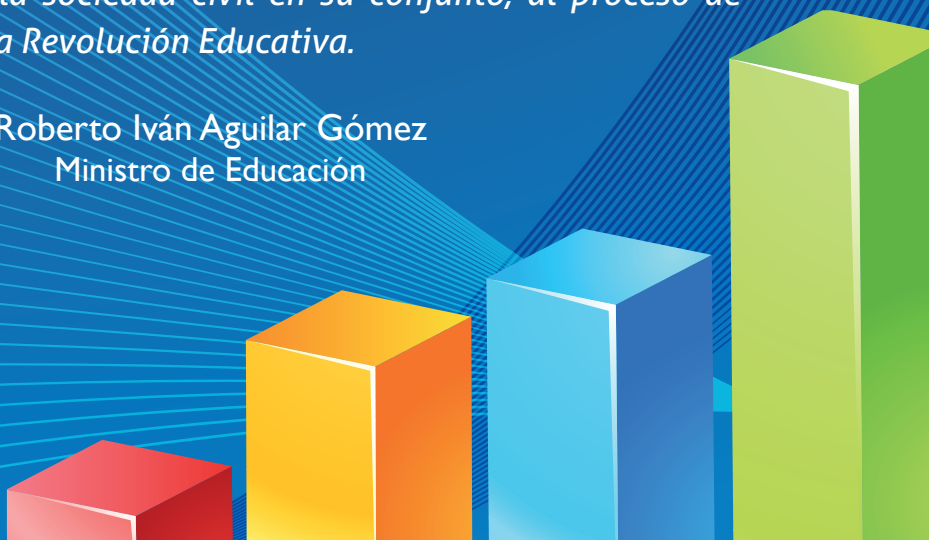
*El Boletín Estadístico desarrolla de manera sintética, pero sobre todo simple, los indicadores más relevantes que permiten visualizar el estado y el comportamiento del Sistema Educativo Plurinacional.*

*Los indicadores presentados en el Boletín Estadístico tienen como fuente la información producida por el Ministerio de Educación, cuyo esfuerzo técnico e institucional genera datos de todo el Sistema Educativo Plurinacional.*

*Con el propósito de contar con un panorama amplio del sector educativo, en los casos que corresponde, se recurre a información proveniente de otras fuentes, tales como el Instituto Nacional de Estadística (INE) y el Ministerio de Economía y Finanzas Públicas (MEFP).*

*Se espera que la información estadística contenida en esta publicación sirva de referencia para la planificación educativa y el seguimiento que realicen órganos estatales, organizaciones sociales, padres de familia, maestros y la sociedad civil en su conjunto, al proceso de implementación de la Revolución Educativa.*

Roberto Iván Aguilar Gómez  
Ministro de Educación





## Información destacada en este Boletín

### Matrícula escolar

### Movilidad estudiantil

### Promoción

### Abandono estudiantil

## Introducción

La política educativa en Bolivia procura que la población en edad escolar acceda, permanezca, progrese y culmine sus estudios en el Subsistema de Educación Regular. Para ello, los diferentes niveles de gobierno, en cumplimiento de sus atribuciones y competencias constitucionales, promueven e implementan una serie de medidas como el Bono Juancito Pinto, los subsidios y transferencias económicas a estudiantes, la alimentación escolar complementaria, el mejoramiento y ampliación de infraestructura, la dotación de equipamiento, la defensa de los derechos de niños, niñas y adolescentes, la lucha contra la discriminación, la profesionalización de maestros interinos y la formación complementaria a maestros en ejercicio.

Los resultados de estos esfuerzos se han evidenciado de distintas maneras en el Sistema Educativo Plurinacional. Este primer número del Boletín Estadístico presenta algunos avances del Subsistema de Educación Regular; a través de la descripción de los indicadores más relevantes.

El documento inicia con la descripción de la matrícula estudiantil, su magnitud por nivel educativo; su composición por edades y área geográfica, además de la movilidad estudiantil que existe por departamentos, y entre las áreas urbana y rural. Luego se revisan los indicadores de promoción y abandono estudiantil, con el propósito de conocer la permanencia y el progreso en los años de escolaridad, así como también los índices de culminación en los niveles educativos. Además de los indicadores tradicionalmente usados, se incluyen nuevos indicadores que tienen como peculiar característica el seguimiento interanual a los estudiantes.

El período de referencia abarca a las gestiones 2010, 2011 y 2012. Para una mejor lectura y comprensión de los datos, se optó por adecuar la información del año 2010 a la nueva estructura del sistema educativo vigente desde la gestión 2011, que comprende 2 años de inicial en familia comunitaria escolarizada, 6 años en primaria comunitaria vocacional y 6 en secundaria comunitaria productiva.

Si el lector desea profundizar el análisis o conocimiento del Sector Educativo, la información presentada en este documento se complementa con la que está disponible en el sitio web de Indicadores Educativos del Ministerio de Educación (<http://indicador.minedu.gob.bo>), dirección de acceso libre y gratuito, donde se aloja y actualiza permanentemente la información producida por esta cartera de Estado.

# 1. La matrícula escolar

En todo sistema educativo, es importante conocer la magnitud de la población escolar y su comportamiento, para el diseño de políticas educativas que satisfagan las necesidades de los estudiantes.

En 2012 la matrícula escolar mostró un crecimiento del 0,4% en relación a la gestión anterior. Este ascenso se debe a un significativo incremento en el número de estudiantes registrados en los niveles inicial escolarizado y secundario. En efecto, el 2012, por la obligatoriedad de la educación inicial a partir de los 4 años de edad, ordenada por la Ley N° 070, en el nivel inicial, el número de estudiantes registrados superó en 21.936 al de 2011 (Cuadro 1). La incorporación temprana de estudiantes en los procesos formativos supone muchos beneficios, como ser: estímulos en el desarrollo social y afectivo, mejoras en la asistencia a los niveles primario y secundario, progresos en los resultados obtenidos por los estudiantes en los niveles y años de escolaridad siguientes.

En el nivel secundario, el incremento fue de 18.692 estudiantes, lo que responde a una mayor continuidad y permanencia en el Subsistema de Educación Regular; es decir, más estudiantes que concluyen de manera satisfactoria el nivel primario, continúan su formación en el nivel secundario buscando alcanzar el bachillerato.

**CUADRO 1. BOLIVIA: MATRÍCULA SEGÚN NIVEL (2010 - 2012)**

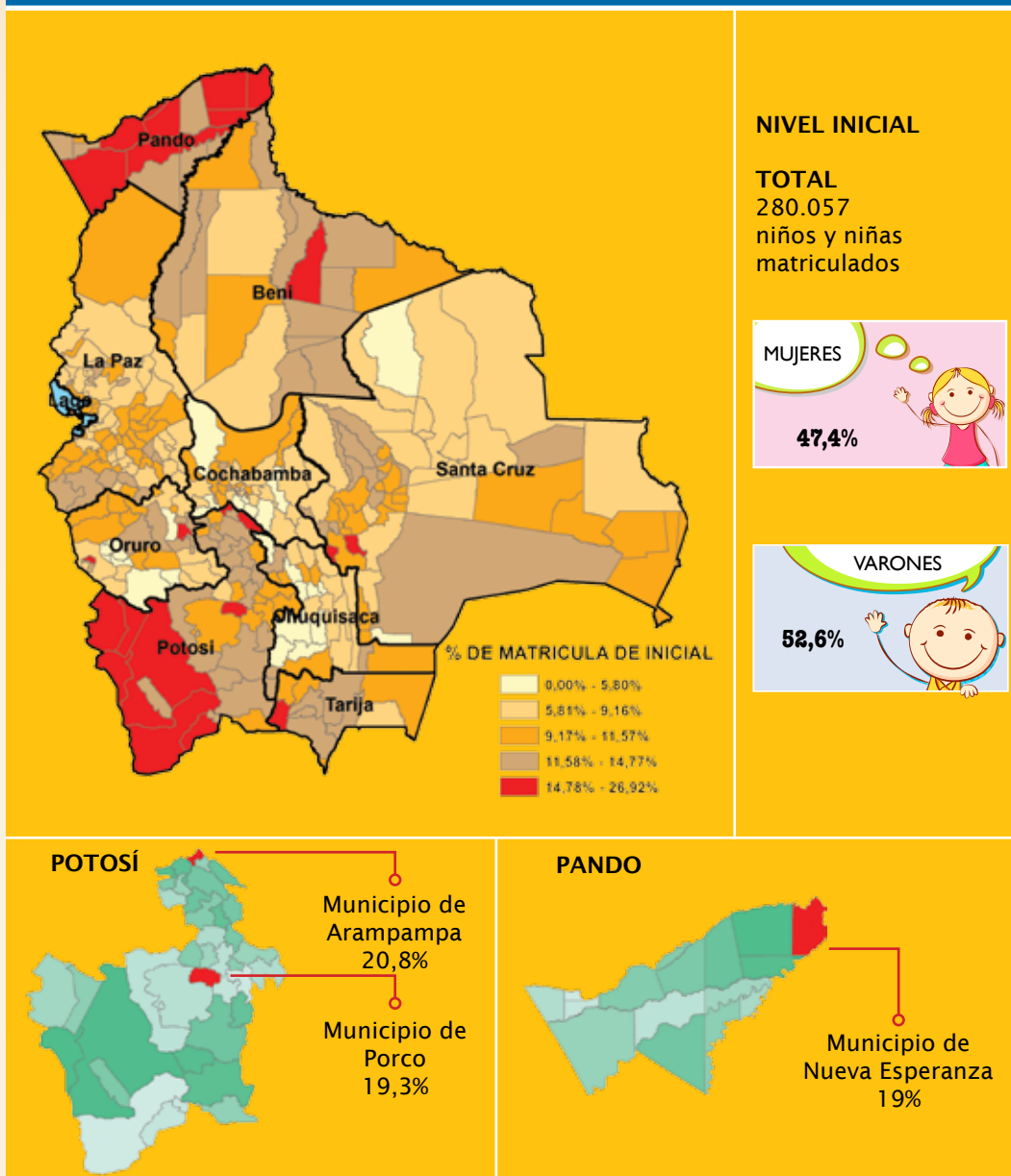
NIVEL	2010	2011	2012
Inicial en familia comunitaria escolarizada	225.399	258.121	280.057
Primaria comunitaria vocacional	1.429.084	1.389.709	1.361.227
Secundaria comunitaria productiva	1.058.257	1.059.980	1.078.672
<b>Total</b>	<b>2.712.740</b>	<b>2.707.810</b>	<b>2.719.956</b>

Fuente: Ministerio de Educación

No obstante las políticas públicas y esfuerzos realizados por el Estado para atender el nivel primario, se observa una disminución en la matrícula de este nivel, asociada a una serie de factores como: la reducción paulatina de la fecundidad en Bolivia —de 4,9 hijos por mujer en 1989, se redujo hasta 3,5 en 2008<sup>1</sup>—, la migración hacia otros países y el trabajo infantil, entre otros.

<sup>1</sup> Estos datos se actualizarán con los resultados del Censo Nacional de Población y Vivienda 2012.



**FIGURA 1. BOLIVIA: DISTRIBUCIÓN DE LA MATRÍCULA DEL NIVEL INICIAL EN FAMILIA COMUNITARIA PORMUNICIPIO (2012)**

El mapa muestra la participación porcentual de la matrícula del nivel inicial respecto del total de la matrícula en los municipios de Bolivia, agrupados en 5 categorías, partiendo de aquellos que tienen un valor mínimo de 0% hasta los que tienen un máximo de 26,9% de participación de la matrícula de inicial sobre el total. En la última categoría resaltan algunos municipios de los departamentos de Pando y Potosí, por ejemplo, el caso de Arampampa muestra que el 20,8% de la matrícula corresponde al nivel inicial.

La participación porcentual de la matrícula por área geográfica se mantuvo constante desde el 2010 hasta el 2012, correspondiendo el 69% de los inscritos al área urbana y el 31% al área rural. Esto refleja que la disminución de la matrícula rural no fue significativa en el contexto del crecimiento del conjunto de niños y jóvenes que accedieron a la educación en el país.

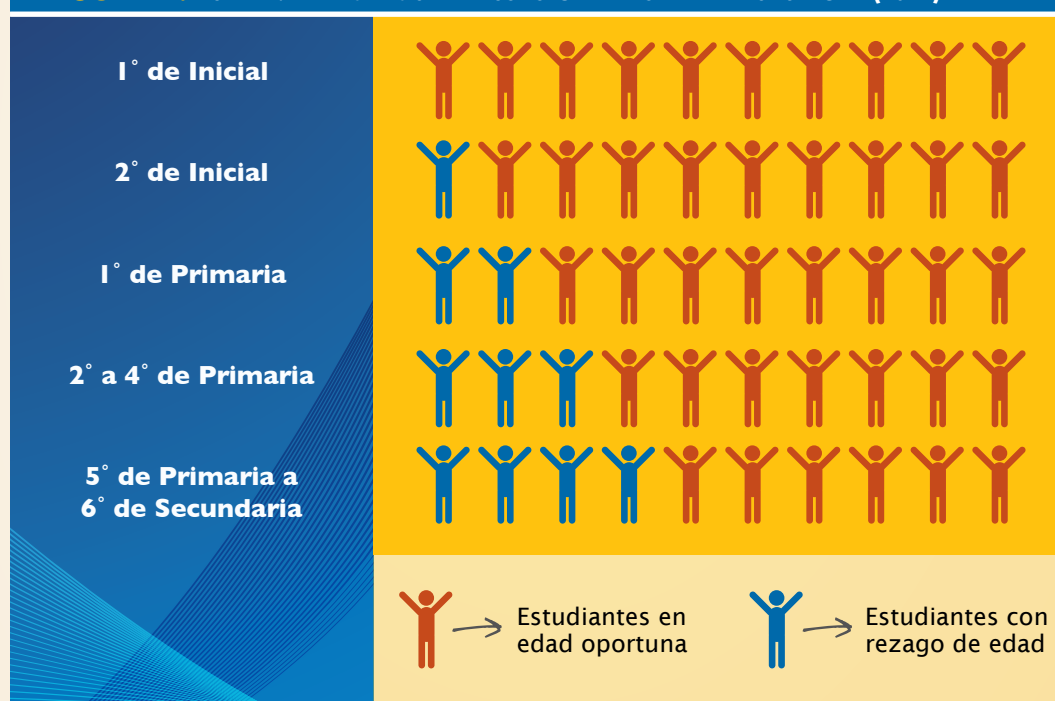
**CUADRO 2. BOLIVIA: MATRÍCULA SEGÚN ÁREA GEOGRÁFICA (2010 – 2012)**

Área geográfica	2010	2011	2012
Rural	847.069	838.950	831.818
Urbana	1.865.671	1.868.860	1.888.138
Total	2.712.740	2.707.810	2.719.956

Fuente: Ministerio de Educación

Un aspecto que caracteriza a la matrícula escolar es la población estudiantil en edad oportuna<sup>2</sup> (léase sin rezago en su trayectoria escolar). En la gestión 2012, en el nivel inicial y en los primeros 3 años del nivel primario, hubo una mayor participación de estudiantes en edad oportuna. De acuerdo a la figura 2, el 95% de los niños inscritos en el nivel inicial tenían la edad teórica adecuada, 7 de cada 10 niños cursaban oportunamente del segundo al cuarto de primaria, y 6 de cada 10 lo hacían desde el quinto de primaria hasta el sexto de secundaria.

**FIGURA 2: BOLIVIA: PARTICIPACIÓN DE LOS ESTUDIANTES EN EDAD OPORTUNA (2012)**



Fuente: Ministerio de Educación

<sup>2</sup> Los estudiantes en edad oportuna son aquellos que tienen la edad teórica correspondiente al año de escolaridad que cursan, además de aquellos que tienen una edad menor a la teórica correspondiente, también denominados precoces. Se consideran 4 años para el primero de inicial, 6 años para el primero de primaria y así sucesivamente hasta los 17 años para el sexto de secundaria.



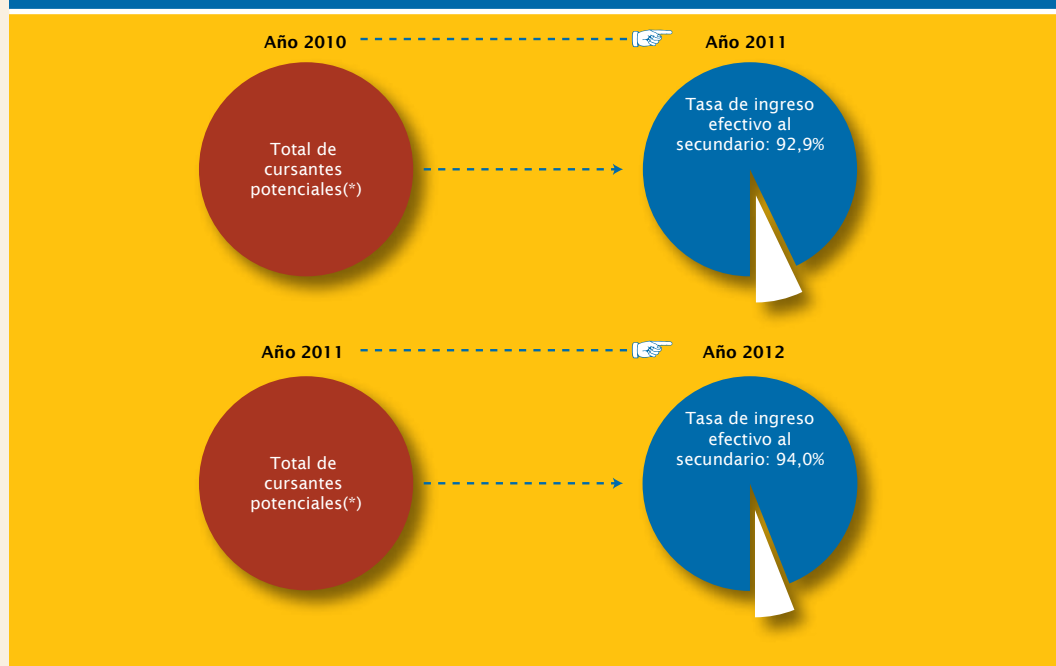
En general, los estudiantes matriculados en edad oportuna presentan un mejor desempeño escolar, lo que se refleja en mayores tasas de promoción y menores tasas de abandono, en relación al total de la población escolar.

En lo que respecta al nivel secundario, es importante complementar los análisis del comportamiento de la matrícula educativa con el indicador de la tasa de inscripción efectiva en secundaria<sup>3</sup>, el cual permite dimensionar la capacidad del sistema educativo para atender a la población que se encuentra en condiciones de iniciar el nivel secundario.

Para el bienio 2010-2011, de cada 100 estudiantes que pudieron haber ingresado a primero de secundaria, 93 lo hicieron efectivamente; en tanto que para el bienio 2011-2012, este valor se incrementó a 94 de cada 100 (Gráfico 1).

Esta mejora en las condiciones de finalización del nivel primario y el paso al inicio del nivel secundario, revela una mayor permanencia y continuidad de los estudiantes en el sistema educativo, incrementando las posibilidades de que alcancen el bachillerato.

**GRÁFICO 1. BOLIVIA: TASA DE INSCRIPCIÓN EFECTIVA EN SECUNDARIA (2010-2011 Y 2011-2012)**



Fuente: Ministerio de Educación

(\*) Total de cursantes potenciales:

Número de promovidos el último año del nivel primario

Número de reprobados de primer año del nivel secundario

Número de reingresantes potenciales: retirados por abandono en el primer año del nivel secundario

<sup>3</sup> La tasa de inscripción efectiva en secundaria es la proporción de estudiantes inscritos en el primer año de dicho nivel en una determinada gestión, respecto del total de estudiantes potenciales que podrían haberse inscrito en el mismo año de escolaridad. Considerando que los estudiantes potenciales son los promovidos del último año del nivel primario, además de los reprobados y retirados por abandono del primer año del secundario en la gestión anterior.



## 2. Movilidad estudiantil

El traslado de los estudiantes o movilidad estudiantil<sup>4</sup> de un lugar a otro, tiene implicancias en el desempeño y rendimiento de los estudiantes, sobre la permanencia de los mismos en el sistema educativo<sup>5</sup> y en la oferta educativa suficiente y necesaria para atender a la población escolar, entre algunas de las más importantes.

Los motivos de estos flujos migratorios están relacionados con factores que van más allá del quehacer educativo, pues están condicionados por las propias dinámicas socioeconómicas de las familias en su lugar de origen; entre otras, oportunidades para obtener mayores ingresos laborales, fenómenos climatológicos y expectativas de mejores condiciones de vida.

Estos flujos migratorios afectan de manera distinta a la población escolar, dependiendo, principalmente, del área geográfica donde viven, de su edad y del nivel educativo al que asisten. Cuando son niños, de los niveles inicial o primario, generalmente se movilizan a la par de sus progenitores o tutores; en tanto que, cuando cursan el nivel secundario pueden desplazarse acompañando a sus familias o desprendiéndose temporalmente de su núcleo familiar.

En 2012, el 2,4% de los estudiantes matriculados en el área urbana provino desde el área rural (inmigrantes<sup>6</sup>). En cambio, en el área rural, el 1,5% de los matriculados llegaron desde el área urbana (emigrantes<sup>7</sup>). El resultado neto de este proceso, en cuanto a la recepción de población estudiantil, fue mayor para las áreas urbanas en 0,9% (Gráfico 2).

4 Para su cálculo se recurre al seguimiento del estudiante entre una gestión y otra, identificando el área geográfica donde está matriculado en un año escolar dado y el lugar donde estaba matriculado el año anterior, dentro del Sistema Educativo Plurinacional. La migración al exterior del país no puede ser identificada, ni cuantificada.

5 Los cambios de contexto y entorno requieren de un tiempo de adaptación en los estudiantes. Vera (2010) señala que los estudiantes migrantes tienen ciertos rasgos característicos que limitan su desempeño educativo, como ser: timidez, distinta forma de pensamiento, baja autoestima, limitaciones en el uso de la lengua, falta de adaptación y otros.

6 Se considera población escolar inmigrante aquella que ingresa desde otra área geográfica, con ánimo de establecerse, ya sea de manera temporal o definitiva.

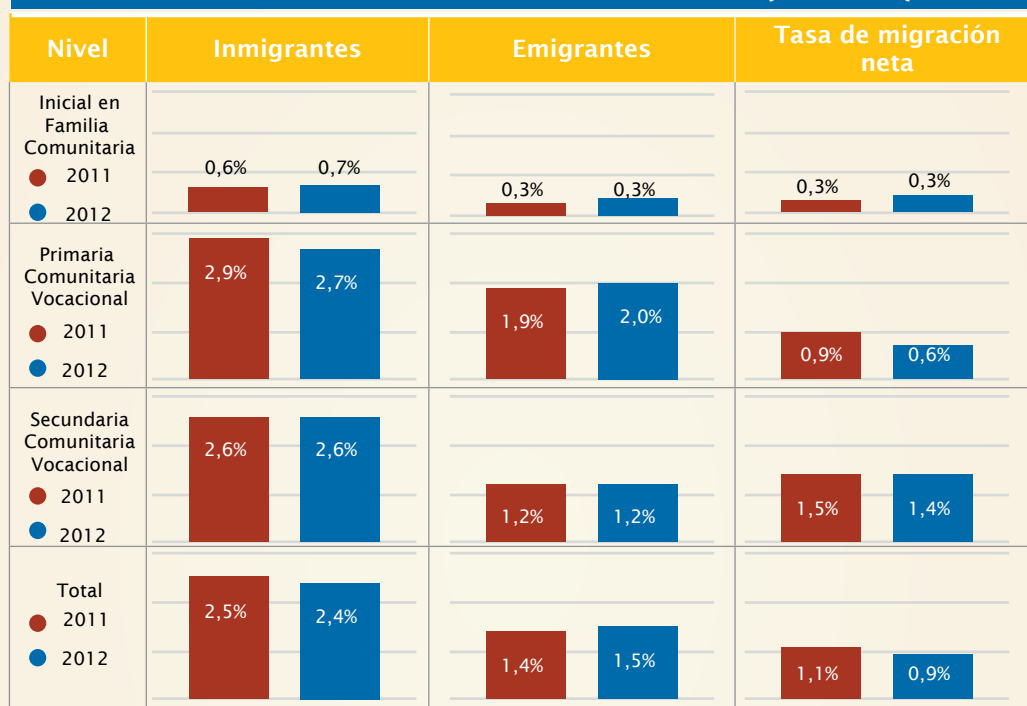
7 Se considera población escolar emigrante aquella que se marcha de una determinada área geográfica con ánimo de establecerse en otra, ya sea de manera temporal o definitiva.



En la misma gestión, para el nivel primario, la movilidad estudiantil desde el área rural hacia al área urbana presenta una tasa de migración neta<sup>8</sup> de 0,6%, cifra menor al total del Subsistema de Educación Regular que fue de 0,9%. Para el nivel secundario, en cambio, se observa que la tasa de migración neta es de 1,4%, siendo ésta la más alta de todo el subsistema.

De esta manera, se observa que entre las gestiones 2011 y 2012, se presentó una disminución en la tasa de migración neta en los niveles primario y secundario, producto de una menor inmigración a las áreas urbanas y una mayor emigración a las áreas rurales.

**GRÁFICO 2: BOLIVIA: POBLACIÓN ESCOLAR INMIGRANTE AL ÁREA URBANA, EMIGRANTE DEL ÁREA URBANA Y TASA DE MIGRACIÓN NETA POR NIVEL (2011 – 2012)**



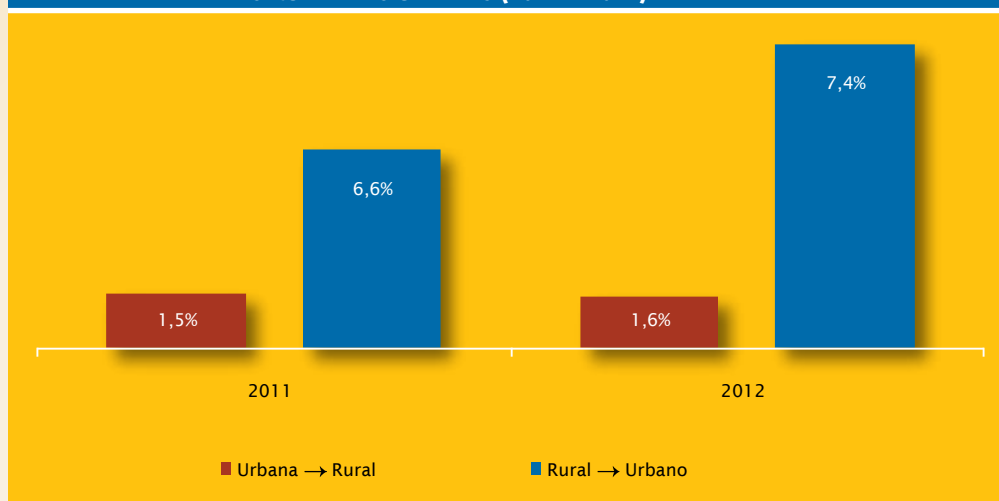
Fuente: Ministerio de Educación

Una característica histórica del sistema educativo en Bolivia es que la población escolar que concluye exitosamente el nivel primario en el área rural, busca continuar sus estudios del nivel secundario en el área urbana. Entre las posibles causas para este fenómeno se identifican: la tendencia hacia la urbanización, debido a una mayor dinámica económica; y la insuficiente oferta educativa para el nivel secundario en algunas localidades o comunidades del área rural, porque en el pasado las políticas educativas priorizaban únicamente el nivel primario.

La tasa de pasaje de primarias rurales a secundarias urbanas<sup>9</sup> muestra que la proporción de la población escolar que concluyó primaria en el área rural el 2010 y que continuó sus estudios de secundaria en el área urbana en la gestión 2011, fue del 6,6%; análogamente para el bienio 2011-2012 la tasa fue de 7,4%. En el caso opuesto, del área urbana al área rural, la proporción fue de 1,5% y una 1,6%, respectivamente (Gráfico 3).

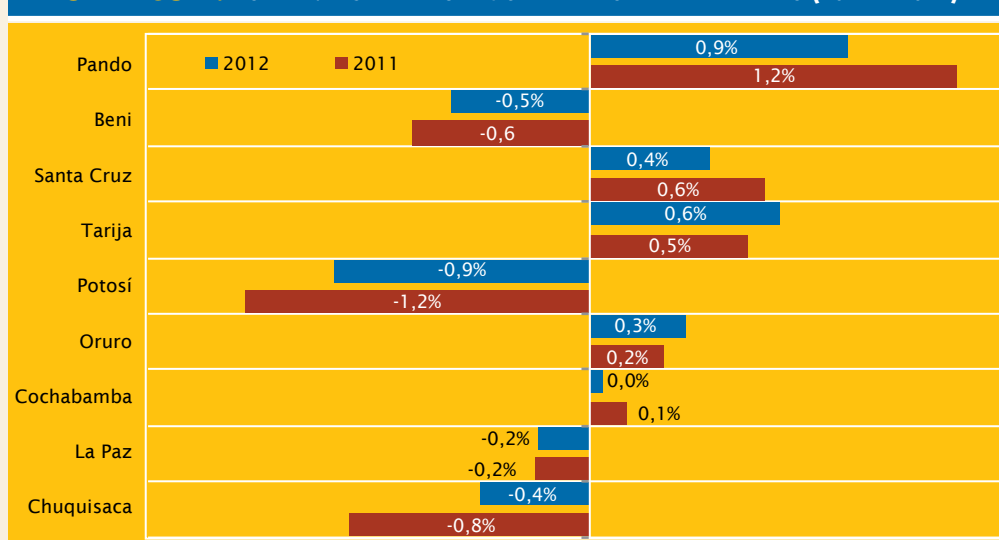
<sup>8</sup> La tasa de migración neta resume el comportamiento de la emigración e inmigración; por tanto, muestra si un área geográfica es "receptora" de población (si su signo es positivo) o "expulsora" de población (si su signo es negativo).

<sup>9</sup> La tasa de pasaje de estudiantes de primarias rurales a secundarias urbanas, busca cuantificar la magnitud de la población escolar que concluye exitosamente el sexto de primaria en un área geográfica y continua con sus estudios del primero de secundaria en otra área geográfica.

**GRÁFICO 3. BOLIVIA: TASA DE PASAJE DE ESTUDIANTES DE PRIMARIAS RURALES A SECUNDARIAS URBANAS (2011 – 2012)**

Fuente: Ministerio de Educación

La migración interdepartamental, en las gestiones 2011 y 2012, muestra que Pando era el mayor receptor de estudiantes, cuya tasa de inmigración neta<sup>10</sup> equivalía al 1% de su matrícula (Gráfico 4), la mayoría procedentes de los departamentos de Beni, La Paz y Santa Cruz. Por el contrario, Potosí es el departamento con mayor tasa de emigración neta<sup>11</sup>, ya que el 1% de su matrícula se desplazó principalmente hacia Cochabamba, Chuquisaca y Oruro (Figura 3).

**GRÁFICO 4. BOLIVIA: TASA DE MIGRACIÓN NETA POR DEPARTAMENTO (2011 – 2012)**

Fuente: Ministerio de Educación

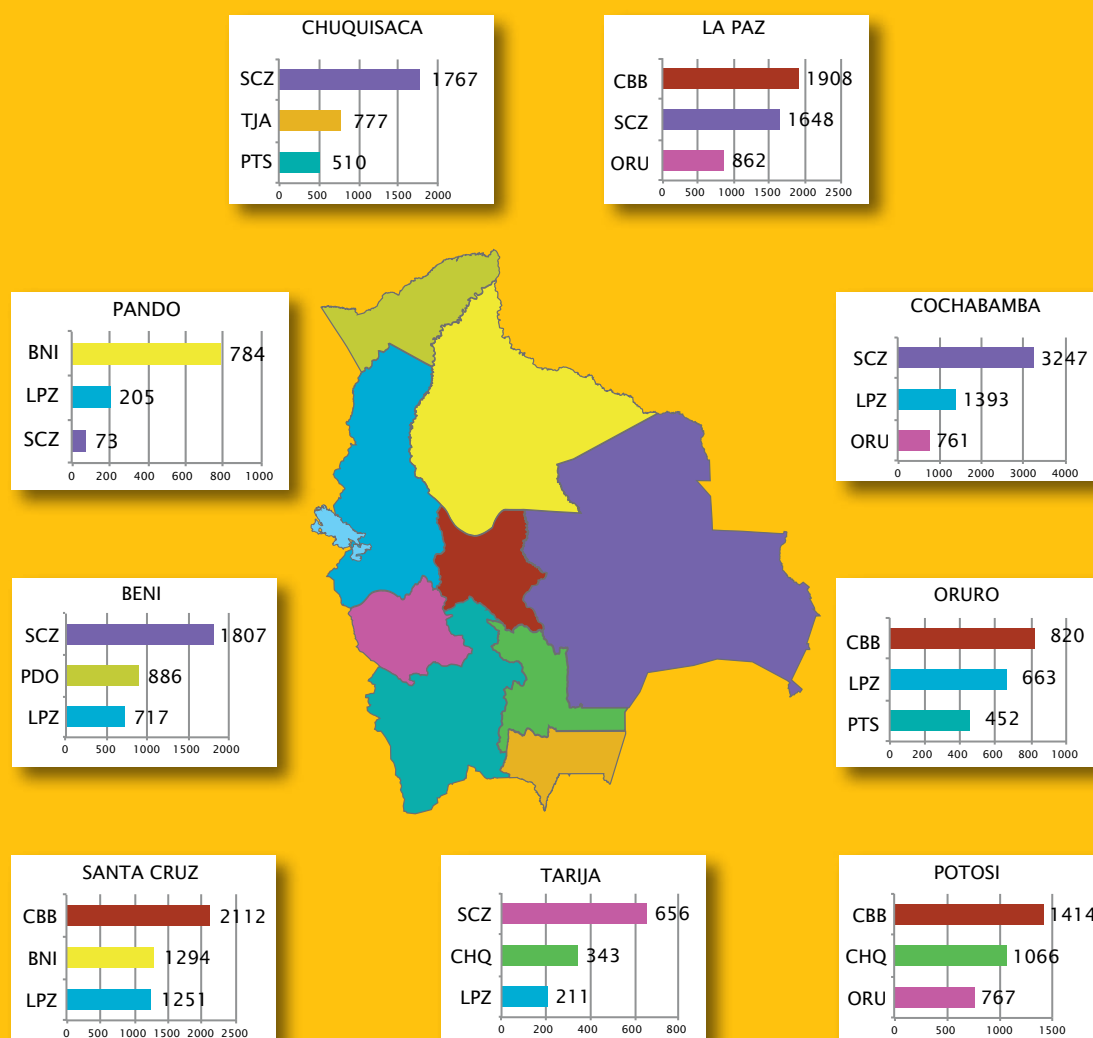
10 Cuando es positivo el resultado de estudiantes inmigrantes menos estudiantes emigrantes, dividido entre el total de la población estudiantil, se denomina tasa de inmigración neta.

11 Cuando es negativo el resultado de estudiantes inmigrantes menos estudiantes emigrantes, dividido entre el total de la población estudiantil, se denomina tasa de emigración neta.

La marcada presencia de inmigrantes en edad escolar, adicionada al crecimiento natural de la población, provocaron que el incremento de la matrícula en el departamento de Pando (5,4%), durante las gestiones 2011 y 2012, fuera superior al incremento nacional (0,4%).

El mapa de la Figura 3, nos muestra la procedencia de los estudiantes inmigrantes; por ejemplo, se puede observar que en el departamento de Pando de 25.867 estudiantes matriculados el 2012, 784 estudiaron en el departamento del Beni en 2011, 205 en La Paz y 73 en Santa Cruz.

**FIGURA 3. BOLIVIA: MOVILIDAD ESTUDIANTIL (INMIGRANTES) POR DEPARTAMENTO (2011 Y 2012)<sup>(1)</sup>**



Fuente: Ministerio de Educación

Nota: (1) Para la gestión 2012, considera los tres primeros lugares de inmigración hacia el departamento.



### 3. Promoción

Las políticas educativas, además de buscar el incremento de la cantidad de niños y jóvenes que acceden a la educación, deben generar mecanismos para mejorar la permanencia de los estudiantes en el sistema escolar, procurando que todos tengan progresos continuos hasta la culminación de sus estudios escolares. En la gestión 2012 más de 2,5 millones de estudiantes en toda Bolivia lograron promoverse al curso inmediato superior (Figura 4).

**FIGURA 4. BOLIVIA: NÚMERO DE PROMOVIDOS (2012)**

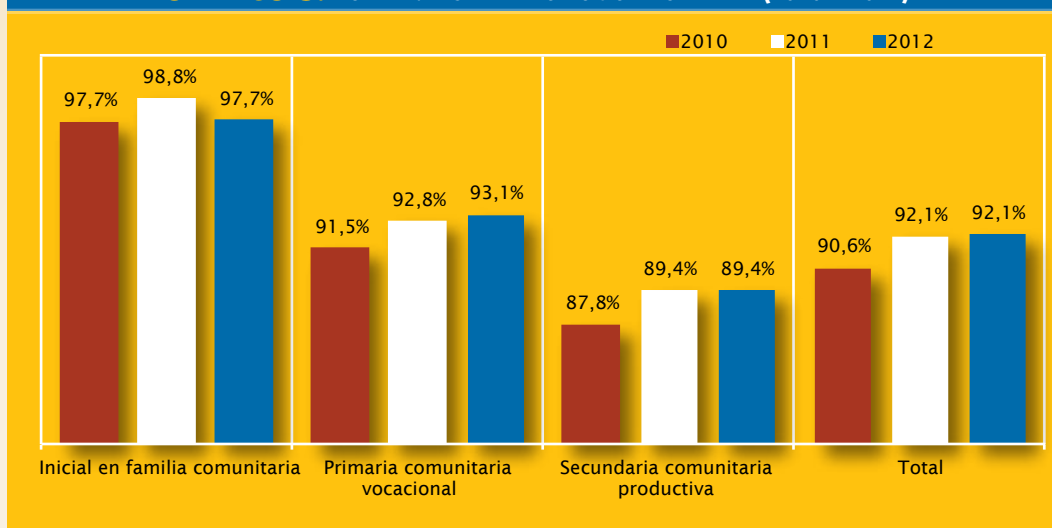


Fuente: Ministerio de Educación

Uno de los indicadores más utilizados para evaluar el desempeño de un sistema educativo es la tasa de promoción<sup>12</sup>. Entre las gestiones 2010 y 2012, este indicador muestra 1,6% de crecimiento para los niveles primario y secundario (Gráfico 5). Por su parte, en el nivel inicial el porcentaje se mantiene relativamente constante, ya que se debe considerar que de acuerdo a la nueva normativa del Ministerio de Educación<sup>13</sup> no existe reprobación en este nivel.

<sup>12</sup> La tasa de promoción es la proporción del total de estudiantes inscritos en un determinado año de escolaridad, que al finalizar una determinada gestión han aprobado el curso y que, en consecuencia, están habilitados para inscribirse al año de escolaridad inmediato, en la siguiente gestión escolar.

<sup>13</sup> Ministerio de Educación. Reglamento de Evaluación del Desarrollo Curricular. La Paz, 2013.

**GRÁFICO 5. BOLIVIA: TASA DE PROMOCIÓN POR NIVEL (2010 – 2012)**

Fuente: Ministerio de Educación

Por área geográfica, la tasa de promoción de los estudiantes pertenecientes a unidades educativas rurales fue ligeramente mayor de aquellas ubicadas en áreas urbanas. La cantidad de estudiantes promovidos en el nivel primario en 2012 fue 1,4% mayor que en 2010; en tanto que, para el nivel secundario fue de 1,6% (Cuadro 3). En consecuencia, durante la gestión 2012, en dicha región fueron promovidos 91 de cada 100 estudiantes de primaria; de igual manera, 89 de cada 100 inscritos en secundaria.

Análogamente, la tasa de promoción de los estudiantes radicados en el área urbana, desde 2010 hasta 2012, presentó un crecimiento en sus tres niveles: 0,1% para inicial; 1,7% para primaria y 1,6% para secundaria. De ahí que, en la gestión 2012 el 92,6% de los inscritos en áreas urbanas fueron promovidos: 94,2% en el nivel primario y 89,6% en el secundario.

**CUADRO 3. BOLIVIA: TASA DE PROMOCIÓN SEGÚN ÁREA GEOGRÁFICA (2010 – 2012)**

Área geográfica/Nivel	2010	2011	2012
<b>Rural</b>			
Inicial en familia comunitaria	96,5%	98,2%	96,7%
Primaria comunitaria vocacional	89,9%	90,9%	91,3%
Secundaria comunitaria productiva	87,3%	88,7%	88,9%
Total	89,6%	90,9%	91,1%
<b>Urbana</b>			
Inicial en familia comunitaria	98,1%	99,1%	98,2%
Primaria comunitaria vocacional	92,5%	93,8%	94,2%
Secundaria comunitaria productiva	88,0%	89,7%	89,6%
Total	91,0%	92,6%	92,6%

Fuente: Ministerio de Educación

En la gestión 2012, 93 de cada 100 estudiantes concluyeron la primaria. El primer curso de este nivel muestra una tasa de promoción de 91,1%, siendo el menor valor de todo el nivel, mientras que el

valor más alto está dado en quinto de primaria, con 94,2% (Cuadro 4). El nuevo Currículo prevé para este nivel el apoyo y acompañamiento a los estudiantes que presenten dificultades en sus aprendizajes, a través del desarrollo de acciones de reforzamiento, evaluaciones complementarias, retroalimentación, adecuaciones curriculares y otras acciones pertinentes<sup>14</sup>.

Por su parte, en secundaria sobresale que en el sexto curso, 97 de cada 100 estudiantes aprobaron el bachillerato en 2012. En cambio, en tercero de secundaria sólo el 85% concluyó satisfactoriamente el año. Como se puede observar, la mayor tasa de promoción se presenta en el último curso del nivel secundario, lo que implica que casi todos los estudiantes que alcanzaron este año de escolaridad, lograron el bachillerato.

**CUADRO 4. BOLIVIA: TASA DE PROMOCIÓN POR NIVEL Y AÑO DE ESCOLARIDAD (2010 – 2012)**

Gestión	Primaria						Secundaria					
	1°	2°	3°	4°	5°	6°	1°	2°	3°	4°	5°	6°
2010	89,0%	91,7%	91,6%	92,5%	93,1%	91,0%	86,7%	88,6%	83,1%	87,3%	88,2%	95,4%
2011	90,8%	92,7%	92,9%	93,5%	94,0%	92,8%	88,3%	90,3%	84,9%	89,2%	89,8%	96,4%
2012	91,1%	93,2%	93,4%	93,8%	94,2%	93,3%	88,1%	90,0%	85,3%	89,0%	90,1%	96,6%

Fuente: Ministerio de Educación

De 2010 a 2012 la tasa de promoción de los estudiantes en edad oportuna<sup>15</sup> presentó incrementos en todos los cursos. Durante este trienio, las tasas de crecimiento más elevadas del nivel primario se presentaron en: sexto curso (1,9%), tercero (1,7%) y primero (1,8%). En consecuencia, en la gestión 2012, de cada 100 niños que cursaron de segundo a sexto de primaria, al menos 95 fueron promovidos; asimismo, 96 de cada 100 inscritos en sexto lograron concluir este nivel con 11 años de edad o menos (Cuadro 5).

En el nivel secundario, el caso de los matriculados en edad oportuna fue similar, de 2010 a 2012 se presentó un incremento en el número de estudiantes promovidos, siendo particularmente llamativo el crecimiento en tercero de secundaria donde, en 2012, la proporción de promovidos en edad teórica fue 2,5% mayor que en 2010. De la misma manera, en primero y quinto de secundaria el ascenso fue de 1,8%. Por ello, en 2012 nueve de cada 10 adolescentes inscritos en edad oportuna, en cualquiera de los cursos de este nivel, lograron ser promovidos, mientras que prácticamente 98 de cada 100 jóvenes alcanzaron el bachillerato a la edad que deberían hacerlo, es decir con 17 años o menos.

**CUADRO 5. BOLIVIA: TASA DE PROMOCIÓN DE LOS MATRICULADOS EN EDAD, SEGÚN NIVEL Y AÑO DE ESCOLARIDAD (2010 – 2012)**

Gestión	Primaria						Secundaria					
	1°	2°	3°	4°	5°	6°	1°	2°	3°	4°	5°	6°
2010	90,0%	93,6%	94,1%	95,1%	95,7%	94,3%	91,4%	92,9%	88,8%	91,9%	92,1%	97,0%
2011	91,6%	94,4%	95,1%	95,7%	96,2%	95,5%	92,4%	93,9%	90,0%	92,9%	92,9%	97,5%
2012	91,8%	94,9%	95,8%	96,3%	96,7%	96,2%	93,2%	94,4%	91,3%	93,5%	93,9%	97,9%

Fuente: Ministerio de Educación

<sup>14</sup> Ministerio de Educación. Reglamento de Evaluación del Desarrollo Curricular. Art. 41. La Paz, 2013.

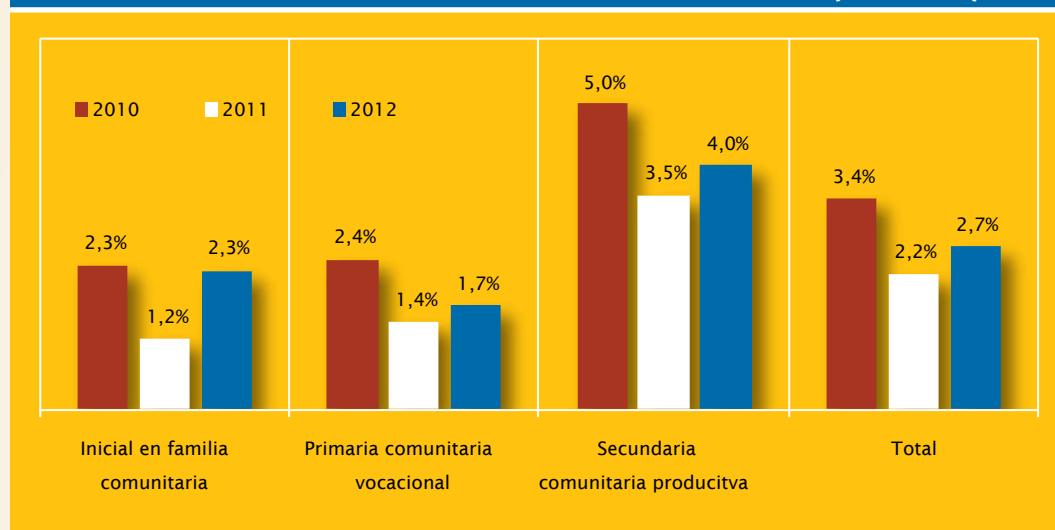
<sup>15</sup> Ver nota de pie 2.

## 4. Abandono estudiantil

Los resultados de las políticas de incentivo a la permanencia estudiantil pueden ser analizados por medio de dos indicadores educativos: el primero, denominado abandono intra-anual<sup>1</sup> que refleja la permanencia estudiantil al interior de una misma gestión escolar y, el segundo, llamado abandono inter anual<sup>2</sup> que lo hace de una gestión a otra. Debe tomarse en cuenta que los avances en la difícil tarea de mejorar las condiciones objetivas y subjetivas para que los estudiantes no abandonen las aulas no sólo dependen de las políticas educativas implementadas, sino también de los múltiples factores socioeconómicos que influyen sobre la permanencia escolar.

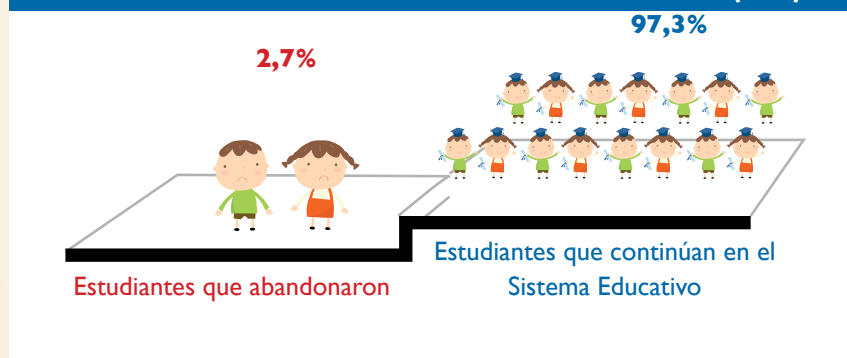
Entre las gestiones 2010 y 2012 la tasa de abandono total disminuyó en 0,7%, siendo la reducción en el nivel primario de 0,7% y de 1,0% en el nivel secundario (Gráfico 6).

**GRÁFICO 6. BOLIVIA: TASA DE ABANDONO INTRA-ANUAL POR NIVEL (2010 – 2012)**



Fuente: Ministerio de Educación

**FIGURA 5: BOLIVIA: NÚMERO DE RETIRADOS POR ABANDONO (2012)**



Fuente: Ministerio de Educación

- 1 El abandono estudiantil intra-anual es un indicador que identifica a aquellos estudiantes inscritos al inicio de una gestión y que, luego de asistir temporalmente, abandonaron su unidad educativa sin inscribirse en otra durante la misma gestión.
- 2 Este indicador muestra la proporción de estudiantes que habiendo cursado un año de escolaridad en una gestión determinada, en la siguiente gestión no volvió a inscribirse en el año de escolaridad que le correspondía.



Desde el siglo pasado, por razones estructurales, los niños y jóvenes de las áreas rurales tenían mayor propensión a dejar de asistir a clases, inclinación que era menor en los estudiantes de las áreas urbanas. Con la implementación de la Ley N° 70, las políticas orientadas a inducir la permanencia de los estudiantes en las unidades educativas favorecieron a las poblaciones vulnerables de las ciudades y el campo, entre ellos a los niños, niñas y jóvenes de las naciones y pueblos indígena originario campesinos.

Desde 2010 hasta 2012, en todos los años de escolaridad, la brecha entre la tasa de abandono en el área rural respecto del área urbana disminuyó ligeramente. El año 2010, la tasa de abandono en el área rural era 1,0% mayor que la del área urbana, y para el 2012 fue de 0,9% (Cuadro 6). En el caso de los estudiantes del nivel primario, la tasa de abandono del área rural fue 0,9% superior a la del área urbana tanto en la gestión 2010 como 2012. En cambio, para los del nivel secundario la diferencia de la tasa de abandono bajó de 1,7% en 2010 a 1,5% en 2012.

**CUADRO 6. BOLIVIA: TASA DE ABANDONO INTRA-ANUAL SEGÚN ÁREA GEOGRÁFICA (2010 – 2012)**

Área geográfica/Nivel	2010	2011	2012
<b>Rural</b>			
Inicial en familia comunitaria	3,5%	1,8%	3,3%
Primaria comunitaria vocacional	3,0%	2,0%	2,3%
Secundaria comunitaria productiva	6,2%	4,9%	5,1%
<b>Total</b>	<b>4,1%</b>	<b>2,9%</b>	<b>3,3%</b>
<b>Urbana</b>			
Inicial en familia comunitaria	1,9%	0,9%	1,8%
Primaria comunitaria vocacional	2,1%	1,1%	1,4%
Secundaria comunitaria productiva	4,5%	3,0%	3,6%
<b>Total</b>	<b>3,1%</b>	<b>1,9%</b>	<b>2,4%</b>

Fuente: Ministerio de Educación

Entre 2010 y 2012 los años de escolaridad donde la tasa de abandono intra-anual tuvo las reducciones más importantes fue en primero de primaria, con una disminución de 1,1%, y tercero de secundaria, donde la caída fue de 1,7% (Cuadro 7). Cabe resaltar que estos dos cursos históricamente han presentado mayores niveles de abandono, explicados fundamentalmente: en el primer caso, por las implicancias que para el niño conllevan los nuevos hábitos referidos a las responsabilidades académicas, así como por el apoyo y atención que requiere por parte de la familia en este periodo de su formación escolar<sup>16</sup>; en el segundo caso, por los cambios fisiológicos, sexuales y psicológicos que conlleva la adolescencia y las nuevas formas de desenvolvimiento del proceso educacional y social que le toca vivir.

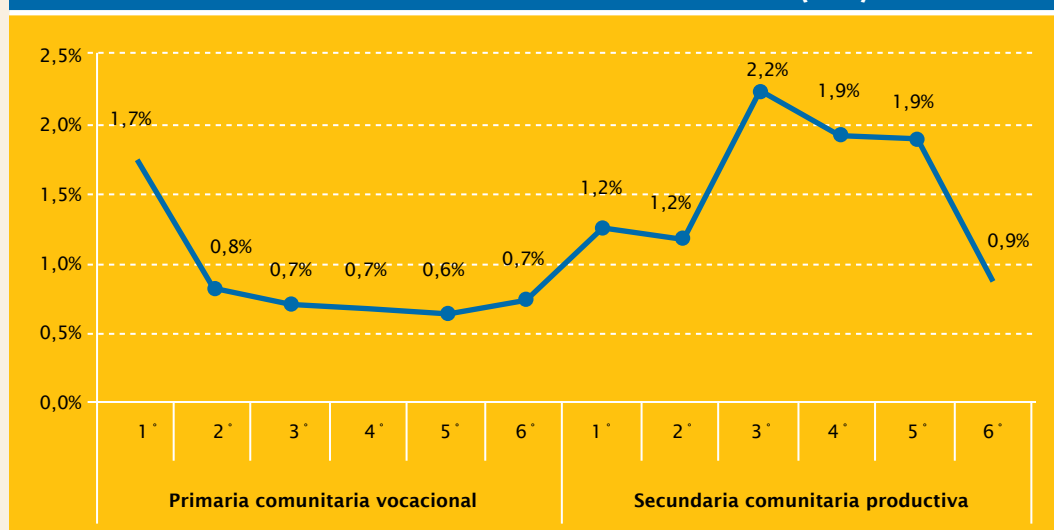
16 L. S. Vigotsky – Pensamiento y Lenguaje, 1934.

**CUADRO 7. BOLIVIA: TASA DE ABANDONO INTRA-ANUAL SEGÚN NIVEL Y AÑO DE ESCOLARIDAD (2010 – 2012)**

Gestión	Primaria						Secundaria					
	1º	2º	3º	4º	5º	6º	1º	2º	3º	4º	5º	6º
2010	3,2%	2,0%	2,0%	2,1%	2,3%	3,1%	4,5%	4,5%	7,3%	5,5%	4,9%	2,4%
2011	1,7%	1,1%	1,1%	1,3%	1,4%	2,0%	3,1%	3,1%	5,3%	3,9%	3,4%	1,4%
2012	2,1%	1,3%	1,3%	1,5%	1,7%	2,2%	3,8%	3,6%	5,6%	4,5%	4,0%	1,7%

Fuente: Ministerio de Educación

El caso de aquellos estudiantes que cursan oportunamente el año de escolaridad, es decir de quienes no presentan rezago en sus trayectorias escolares, es más ilustrativo para notar la eficacia de las políticas de incentivo a la permanencia y a la culminación de la educación regular. En la gestión 2012, destaca que en primaria la tasa de abandono entre segundo y sexto curso fue menor al 1%, al igual que en sexto de secundaria.

**GRÁFICO 6. BOLIVIA: TASA DE ABANDONO INTRA-ANUAL POR NIVEL Y AÑO DE ESCOLARIDAD DE LOS MATRICULADOS EN EDAD OPORTUNA (2012)**

Fuente: Ministerio de Educación

Visto por edades simples, en 2012, la tasa de abandono de los estudiantes de 5 a 12 años de edad fluctuó entre 1% y 2% (Gráfico 8). Sin embargo, a partir de los nueve años comienza una propensión cada vez mayor a dejar los estudios, la cual desde los 15 años presenta tasas superiores al 5%. Este abandono no es necesariamente definitivo, pues muchos estudiantes se reinsertan al sistema educativo en la siguiente gestión escolar, ya sea repitiendo el año o recurriendo a la oferta de

**GRÁFICO 8. BOLIVIA: TASA DE ABANDONO INTRA-ANUAL POR EDAD (2012)**

Fuente: Ministerio de Educación

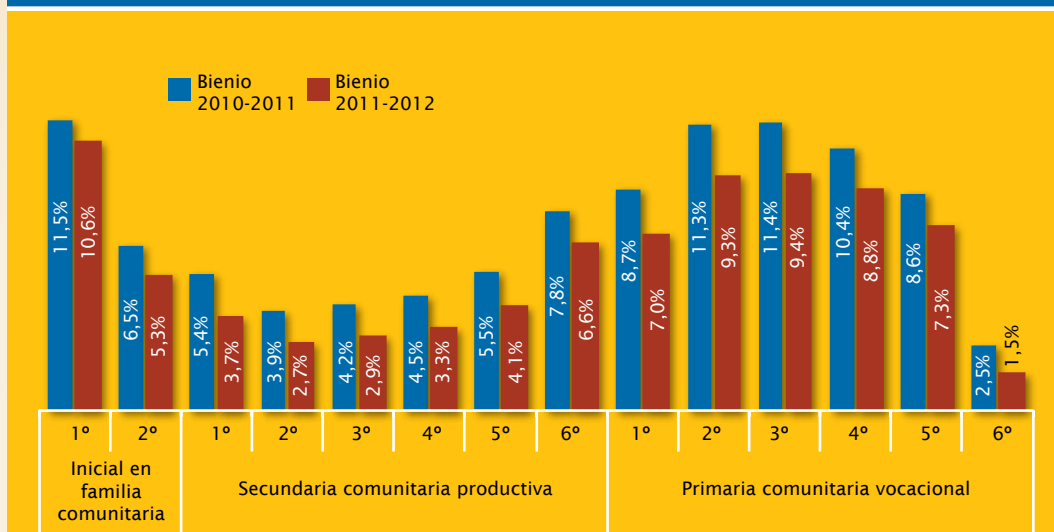
Una aproximación interanual permite observar mejor el resultado de las políticas educativas destinadas a disminuir el abandono estudiantil durante el periodo analizado.

El Gráfico 9 muestra que la tasa de abandono interanual entre los bienios 2010-2011 y 2011-2012 ha disminuido en todos los niveles y años de escolaridad. Esto quiere decir que, por ejemplo, del conjunto de estudiantes matriculados en segundo de primaria a lo largo de la gestión 2010, el 3,9% no se matriculó en la gestión 2011, en tanto que, del total de inscritos en el mismo curso en la gestión 2011, la cantidad que no volvió a matricularse en 2012 bajó a 2,7%.

El comportamiento de este indicador coincide con el de la tasa de abandono intra-anual, ya que en el nivel secundario, salvo en el sexto curso, es donde una mayor cantidad de estudiantes no se matricularon en la siguiente gestión.



**GRÁFICO 9. BOLIVIA: TASA DE ABANDONO INTER-ANUAL POR NIVEL Y AÑO DE ESCOLARIDAD (2010 – 2012)**



Fuente: Ministerio de Educación

Los indicadores educativos expuestos en este Boletín permiten apreciar avances en los niveles de acceso, permanencia, progreso y culminación en todos los niveles del Subsistema de Educación Regular, desde la gestión 2010 hasta 2012.

